



Projekt współfinansowany przez Unię Europejską ze środków Europejskiego Funduszu Społecznego i budżetu państwa.

ANALIZA PODKARPACKIEGO RYNKU USŁUG OFERT SZKOLENIOWYCH

*Rzeszów
Listopad 2006 r.*

Projekt nr Z/2.18/II/2.1/101/06 „Internetowa baza ofert szkoleniowych portalu www.strefapracy.pl jako sieć wymiany informacji o ofertach szkoleniowych rynku pracy – nowoczesne technologie szansą na rozwój kadr nowoczesnej gospodarki”

zrealizowany przez

Stowarzyszenie Europejskie Biuro Rozwoju Społeczno – Gospodarczego

Zespół w składzie:

Piotr Pudło

Piotr Kopek

Ireneusz Pokrywka

© COPYRIGHT BY Stowarzyszenie Europejskie Biuro Rozwoju Społeczno - Gospodarczego
Żadna część tej pracy nie może być powielana i rozpowszechniana w jakiegokolwiek formie i w jakiegokolwiek sposób (elektroniczny, mechaniczny) włącznie z fotokopiowaniem, nagrywaniem na taśmy lub przy użyciu innych systemów, bez pisemnej zgody Stowarzyszenia Europejskie Biuro Rozwoju Społeczno – Gospodarczego w Rzeszowie.



Projekt współfinansowany przez Unię Europejską ze środków Europejskiego Funduszu Społecznego i budżetu państwa.

Spis treści

Spis treści.....	2
Wstęp.....	3
Charakterystyka realizacji badań.....	4
Okres realizacji.....	4
Beneficjenci / respondenci.....	4
Realizacja projektu.....	4
Przedmiot analizy.....	4
Wyniki analizy.....	5
Oferty szkoleniowe.....	5
Obszar tematyczny ofert szkoleniowych.....	5
Lokalizacja ofert szkoleniowych.....	6
Okres realizacji szkoleń.....	7
Odpłatność za szkolenia.....	8
Sposób kontaktu.....	9
Oferty szkoleniowe - forma prawna oferentów.....	10
Typ szkoleń.....	10
Instytucje poszukujące szkoleń.....	11
Forma prawna instytucji poszukujących szkoleń.....	11
Okres prowadzenia działalności.....	12
Lokalizacja instytucji poszukujących szkoleń.....	13
Obszary tematyczne poszukiwanych szkoleń.....	14
Liczba poszukiwanych szkoleń.....	15
Posiadanie strony internetowej.....	16
Instytucje szkoleniowe.....	17
Forma prawna.....	17
Okres działalności instytucji szkoleniowych.....	18
Lokalizacja instytucji szkoleniowych.....	19
Odbiorcy szkoleń.....	20
Liczba kategorii tematycznych oferowanych przez daną instytucję szkoleniową.....	21
Liczba ofert szkoleniowych złożonych przez poszczególne instytucje.....	22
Posiadanie strony internetowej.....	23
Podsumowanie.....	24



Projekt współfinansowany przez Unię Europejską ze środków Europejskiego Funduszu Społecznego i budżetu państwa.

Wstęp

„Analiza podkarpackiego rynku usług ofert szkoleniowych” jest jednym z elementów projektu nr Z/2.18/II/2.1/101/06 zrealizowanego przez Stowarzyszenie Europejskie Biuro Rozwoju Społeczno-Gospodarczego w Rzeszowie, właściciela portalu www.strefapracy.eu. Projekt „Internetowa baza ofert szkoleniowych portalu www.strefapracy.pl jako sieć wymiany informacji o ofertach szkoleniowych rynku pracy – nowoczesne technologie szansą na rozwój kadr nowoczesnej gospodarki” został współfinansowany ze środków Unii Europejskiej oraz budżetu państwa. Projekt realizowany był pod nadzorem Wojewódzkiego Urzędu Pracy w Rzeszowie. Celem projektu było lepsze dostosowanie potrzeb szkoleniowych i kwalifikacji mieszkańców Podkarpacia do wymogów regionalnego rynku pracy poprzez monitoring regionalnego rynku pracy i ofert szkoleniowych oraz rozpowszechnianie zebranych informacji.

Cel projektu został zrealizowany poprzez stworzenie internetowej, aktualizowanej bazy kursów i szkoleń w portalu www.strefapracy.eu (od momentu wprowadzenia domeny .eu jest to oficjalna domena portalu). Realizacja projektu miała także na celu zwiększenie mobilności zawodowej, podniesienie kwalifikacji zawodowych pracujących osób dorosłych poprzez zebranie danych ofert szkoleniowych i tworzenie ich baz, rozwój umiejętności powiązany z potrzebami regionalnego rynku pracy i możliwościami kształcenia ustawicznego w regionie. Projekt został zrealizowany poprzez stworzenie sieci wymiany informacji o ofertach szkoleniowych rynku pracy pomiędzy wszystkimi jego aktywnymi uczestnikami, zarówno na poziomie regionalnym i lokalnym – baza danych ofert szkoleniowych.

Jednym z elementów projektu jest wykonanie niniejszej Analizy. Została ona sporządzona w oparciu o zebrane dane, formularze, które przedstawiciele Beneficjentów Ostatecznych musieli wypełnić chcąc wziąć udział w projekcie oraz zamieszczone w bazie oferty szkoleniowe. Projekt miał charakter całkowicie dobrowolny. Oferował bezpłatną możliwość wyszukiwania i zamieszczania ofert szkoleniowych na terenie województwa podkarpackiego. Raport „Analiza podkarpackiego rynku usług ofert szkoleniowych” przedstawia wyniki ankietowych badań przedsiębiorstw podkarpackich, instytucji szkoleniowych oraz instytucji zainteresowanych monitoringiem ofert szkoleniowych.



Projekt współfinansowany przez Unię Europejską ze środków Europejskiego Funduszu Społecznego i budżetu państwa.

Charakterystyka realizacji badań

Okres realizacji

Okres realizacji projektu to 01 lipiec – 31 grudzień 2006 r. Analiza została sporządzona końcem listopada 2006 w oparciu o dane pochodzące z ankiet wypełnionych przez Beneficjentów Ostatecznych oraz złożonych ofert. Ankieta była zamieszczona na stronie internetowej portalu www.strefapraczy.eu oraz została przesłana do potencjalnych beneficjentów pocztą elektroniczną lub tradycyjną. Ankieta składała się z dwóch części. Część pierwsza miała charakter rejestracyjny, jej celem było zebranie informacji na temat Beneficjentów. Informacje te dotyczyły takich danych jak nazwa firmy, adres, posiadanie strony internetowej. Część druga dotyczyła zapotrzebowań na szkolenia. Beneficjenci wypełniali formularz określający zapotrzebowania na szkolenia dla pracowników danej instytucji.

Beneficjenci / respondenci

Badaniem zostały objęte firmy poprzez swoich przedstawicieli: osoby odpowiedzialne za rozwój pracowników w danej instytucji. Beneficjentami Ostatecznymi są też instytucje zajmujące się monitorowaniem regionalnego rynku ofert edukacyjnych i szkoleniowych. W projekcie wzięło udział 68 instytucji. Analiza dotyczy instytucji mających siedzibę na terenie województwa podkarpackiego.

Realizacja projektu

Realizacja projektu, a tym samym przygotowanie materiału badawczego, odbywała się głównie za pomocą nowoczesnych technik informacyjno - komunikacyjnych. Do potencjalnych uczestników projektu, po intensywnej kampanii promocyjnej, zostały rozesłane drogą elektroniczną i/lub tradycyjną informacje o projekcie oraz możliwościach, jakie daje projekt. Dodatkowo informacje oraz zaproszenie do jego udziału było przekazywane drogą telefoniczną oraz osobiście.

Przedmiot analizy

Przedmiotem analizy są dane przetwarzane na trzech płaszczyznach: oferty szkoleniowe, instytucje poszukujące szkoleń, instytucje szkoleniowe. Każda z tych płaszczyzn została omówiona w poniższych rozdziałach.

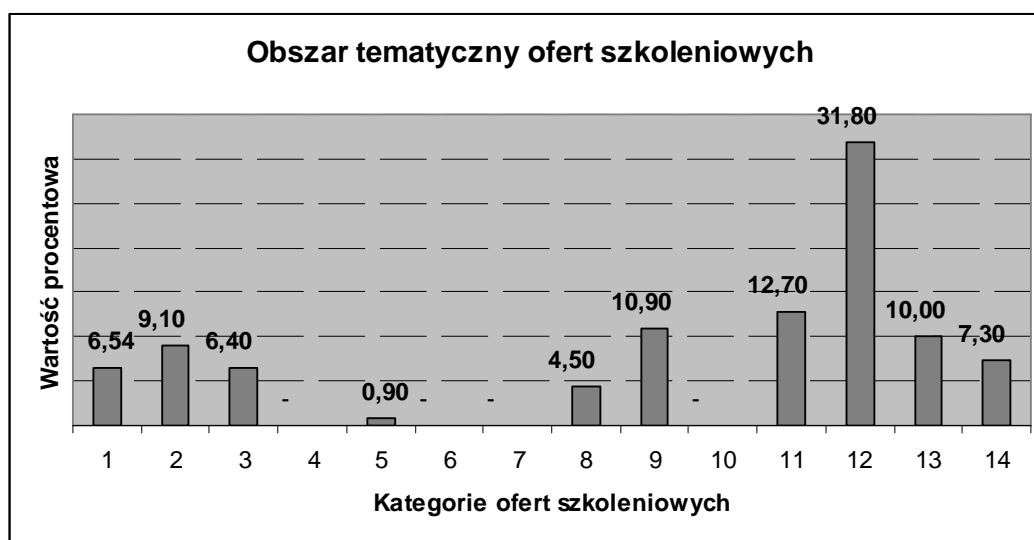


Projekt współfinansowany przez Unię Europejską ze środków Europejskiego Funduszu Społecznego i budżetu państwa.

Wyniki analizy

Oferty szkoleniowe

Obszar tematyczny ofert szkoleniowych



Wykres 1: Obszar tematyczny ofert szkoleniowych

1. administracja, biuro, księgowość, kadry
2. języki obce
3. prawo, nauki społeczne
4. ekonomia, zarządzanie, bankowość, finanse
5. sprzedaż, handel, marketing, obsługa klienta
6. medycyna, farmacja, biotechnologia
7. nauki przyrodnicze, rolnictwo
8. inżynieria, budownictwo, elektronika, technologia
9. rzemieślnicy, praca fizyczna
10. turystyka, hotelarstwo, rekreacja, sport
11. transport, logistyka, kierowcy, operatorzy maszyn i urządzeń
12. informatyka, kursy
13. zdrowie, uroda, odżywianie
14. inne

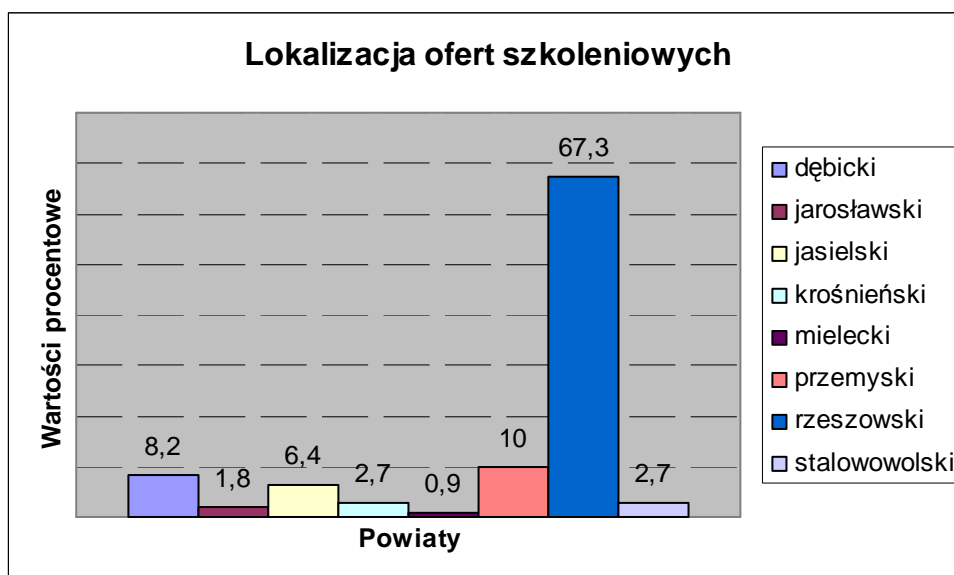
Ze względu na obszar tematyczny ofert szkoleniowych, największy odsetek złożonych ofert stanowią oferty z zakresu informatyki i kursów komputerowych - 31,8%. Są to głównie szkolenia obejmujące obsługę pakietu biurowego MS Office, w szczególności programu MS Excel. Kolejne miejsca zajmują oferty z zakresu prawa jazdy i transportu. Są to głównie oferty firm zajmujących się prowadzeniem kursów na prawo jazdy czy obsługi innych pojazdów mechanicznych np. wózków jezdniowych.



Projekt współfinansowany przez Unię Europejską ze środków Europejskiego Funduszu Społecznego i budżetu państwa.

Brak ofert szkoleniowych z zakresu finansów i bankowości, nauk medycznych, przyrodniczych oraz turystyki i hotelarstwa nie jest jednoznaczny z brakiem takich ofert na terenie województwa. Oznacza to raczej, iż rynek tych ofert jest proporcjonalnie mniejszy w stosunku do reszty. Odbiorcy tych szkoleń to osoby o ściśle wyprofilowanych kwalifikacjach, co może powodować, iż instytucje oferujące tego typu szkolenia nie korzystają z powszechnych metod promocji a raczej oferują swoje usługi w drodze bezpośredniego kontaktu lub korzystają z branżowych środków przekazu.

Lokalizacja ofert szkoleniowych



Wykres 2: Lokalizacja ofert szkoleniowych

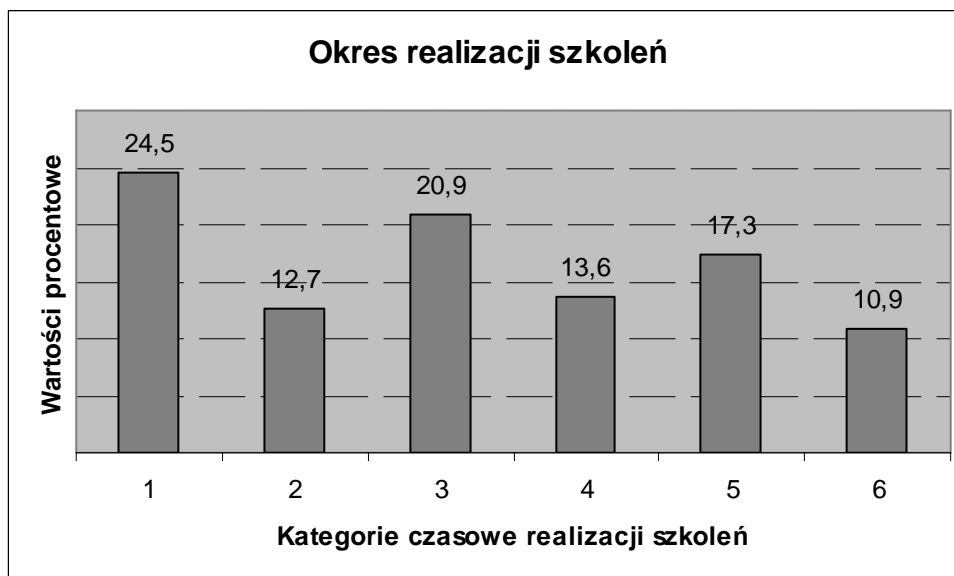
W celu uproszczenia dokonano połączenia powiatów grodzkich z powiatami ziemskimi, które to w niniejszej analizie są traktowane jako jeden obszar.

Ze względu na lokalizację ofert szkoleniowych można dojść do wniosku, iż są one głównie realizowane w większych ośrodkach miejskich, stanowiących jednocześnie duże ośrodki przemysłowe i handlowo-usługowe. Pośród powiatów, na terenie których realizowane są szkolenia, na wyraźne czoło wysuwa się powiat rzeszowski. Na jego terenie odbywa się ponad 67% zarejestrowanych szkoleń. Oznacza to jednocześnie, że w powiecie tym rynek usług szkoleniowych jest najlepiej rozwinięty. Wydaje się, iż podyktowane jest to charakterem miasta Rzeszowa i powiatu rzeszowskiego - jest on bardziej „usługowy” niż inne miasta w województwie (np. stricte przemysłowy Mielec, Dębica czy Stalowa Wola).



Projekt współfinansowany przez Unię Europejską ze środków Europejskiego Funduszu Społecznego i budżetu państwa.

Okres realizacji szkoleń



Wykres 3: Okres realizacji szkoleń

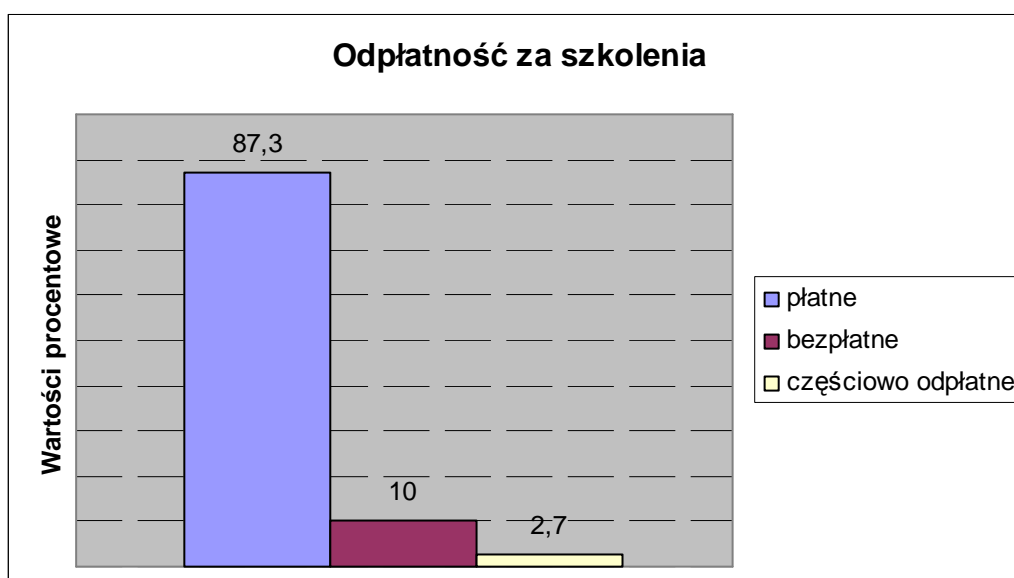
- 1 – poniżej 1 tygodnia
- 2 – od 1 tygodnia do 4 tygodni
- 3 – od 4 tygodni do 2 miesięcy
- 4 – od 2 do 6 miesięcy
- 5 – powyżej 6 miesięcy
- 6 – do ustalenia

Analizując okres realizacji złożonych ofert szkoleniowych można zwrócić uwagę, iż dominują szkolenia krótkie, których okres realizacji nie jest dłuższy niż tydzień. Są to najczęściej szkolenia jedno lub kilkudniowe. Następne miejsce zajmują szkolenia, których realizacja odbywa się w okresie od jednego do dwóch miesięcy. Wyraźnie zaznaczają się również długie formy szkoleniowe, których realizacja trwa powyżej 6 miesięcy, stanowią one powyżej 17% ofert szkoleniowych. Na uwagę zwraca też kategoria „do ustalenia”. Stanowi ona 10,9% ofert szkoleniowych. Oznacza to, iż firmy dostosowują swoje oferty do zapotrzebowań odbiorców. Jest to bardzo pozytywny efekt konkurencji, gdzie klient może decydować kiedy i jak intensywnie chce się szkolić.



Projekt współfinansowany przez Unię Europejską ze środków Europejskiego Funduszu Społecznego i budżetu państwa.

Odpłatność za szkolenia



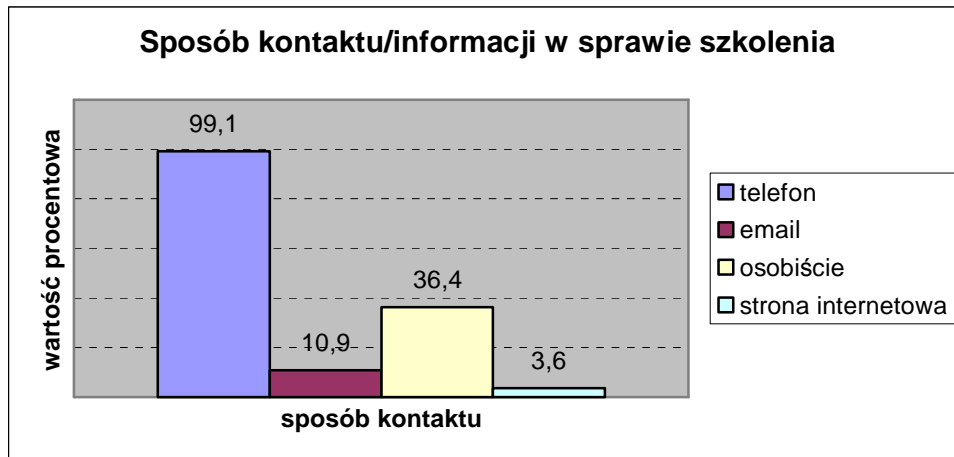
Wykres 4: Odpłatność za szkolenia

Wśród ofert szkoleniowych zamieszczonych w czasie realizacji projektu zdecydowanie dominują oferty odpłatne, stanowią one ponad 87% wszystkich ofert. Zdecydowanie mniej to oferty bezpłatne - 10% i częściowo odpłatne - 2,7%. Zaskakujący jest stosunkowo niski odsetek ofert bezpłatnych. Można odnieść wrażenie, iż w sytuacji dostępności wielu różnorodnych środków dofinansowania w postaci funduszy UE i innych źródeł fakt ten nie znajduje odzwierciedlenia w prezentowanych wynikach. Wynik taki można tłumaczyć tak, iż szkolenia dla osób pracujących cieszą się dużym zainteresowaniem, że instytucje realizujące tego typu projekty z pozoru nie widzą potrzeby stosowania tej formy promocji, jak zamieszczanie ich w powszechnie dostępnych bazach danych. Fakt ten, można tłumaczyć również tym, iż baza szkoleń jest dość młodym tworem i w świadomości osób odpowiedzialnych za promocję nie jest jeszcze nawykiem, aby promować wszystkie oferowane szkolenia w ten właśnie sposób. Z drugiej jednak strony blisko 13% ofert szkoleniowych jest finansowanych lub współfinansowanych przez fundusze zewnętrzne. Taki wskaźnik jest dość znaczący i każda osoba, która szuka dla siebie odpowiedniej oferty może taką znaleźć, wystarczy aby bacznie obserwowała rynek ofert szkoleniowych, czemu również służy analizowana baza kursów i szkoleń.



Projekt współfinansowany przez Unię Europejską ze środków Europejskiego Funduszu Społecznego i budżetu państwa.

Sposób kontaktu



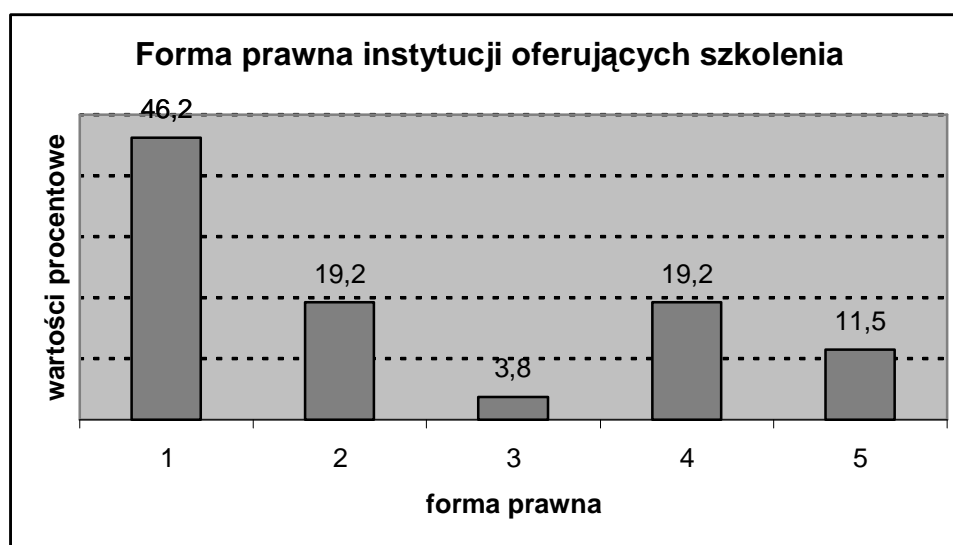
Wykres 5: Sposób kontaktu

Instytucje szkoleniowe zdecydowanie preferują telefoniczny sposób kontaktu. Ponad 99% z nich podaje tę formę jako podstawową. 36,6% umożliwia kontakt osobisty podając swój adres, pod którym można uzyskać więcej informacji na temat oferty. 10,9% udziela informacji za pomocą poczty elektronicznej, zaś 3,6% odsyła zainteresowanych na swoją stronę internetową. Z danych wynika, że najbardziej preferowana forma to bezpośredni kontakt osobisty lub telefoniczny. Taka forma kontaktu umożliwia precyzyjne przekazanie informacji i jednocześnie stanowi dobrą metodę sprzedaży usług danej instytucji.



Projekt współfinansowany przez Unię Europejską ze środków Europejskiego Funduszu Społecznego i budżetu państwa.

Oferty szkoleniowe - forma prawna oferentów



Wykres 6: Forma prawna instytucji oferujących szkolenia

- 1- indywidualna działalność gospodarcza
- 2- spółki handlowe
- 3- jednostki organizacyjne nie posiadające osobowości prawnej
- 4- organizacje pozarządowe (sektor NGO)
- 5- inne

Oferty szkoleniowe na terenie Podkarpacia oferowane są głównie przez instytucje prowadzone w formie indywidualnej działalności gospodarczej. Są to głównie małe firmy. Na drugim miejscu znajdują się spółki handlowe oraz organizacje pozarządowe po 19,2%. Najmniejszy udział w realizowanych szkoleniach mają jednostki organizacyjne nie posiadające osobowości prawnej, np. gospodarstwo pomocnicze. Jakkolwiek dominują małe firmy to swoją obecność zaznaczają również instytucje zaliczane do kategorii: „inne”.

Typ szkoleń

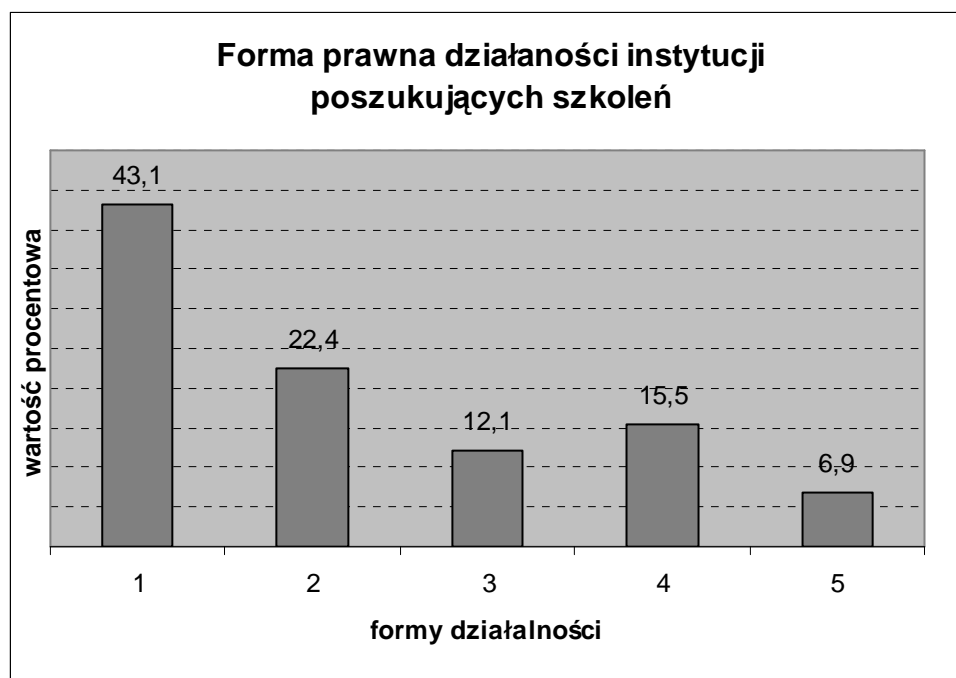
Wszystkie oferty szkoleniowe zarejestrowane w bazie danych portalu www.strefapracy.eu miały charakter otwarty. Każda osoba zainteresowana udziałem w danym szkoleniu po spełnieniu ewentualnych wymagań wstępnych mogła wziąć w nim udział.



Projekt współfinansowany przez Unię Europejską ze środków Europejskiego Funduszu Społecznego i budżetu państwa.

Instytucje poszukujące szkoleń

Forma prawna instytucji poszukujących szkoleń



Wykres 7: Forma prawna instytucji poszukujących szkoleń

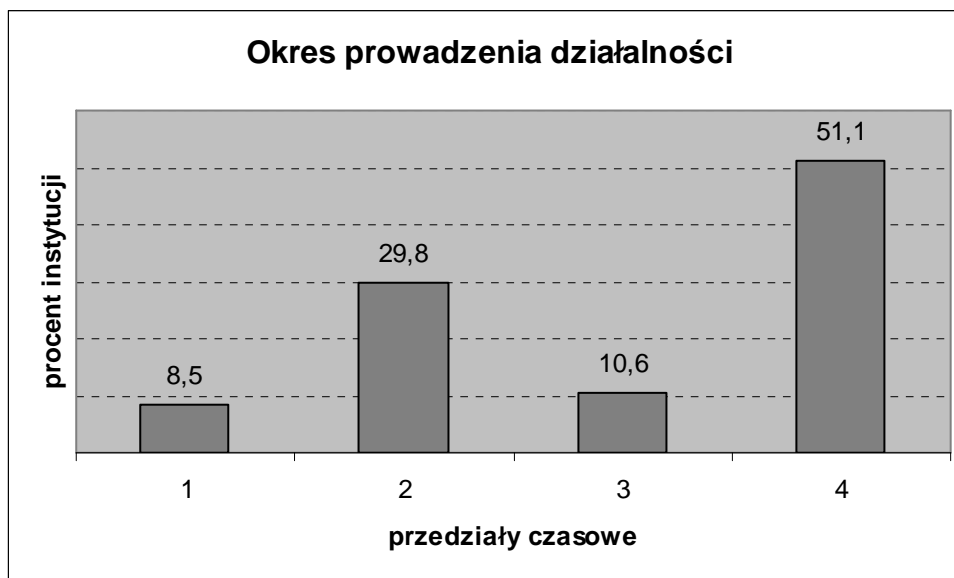
- 1- Indywidualna działalność gospodarcza
- 2- Spółki handlowe
- 3- Jednostki organizacyjne nie posiadające osobowości prawnej
- 4- Organizacje pozarządowe (sektor NGO)
- 5- Inne

Prezentowane wyniki wskazują na to, iż instytucje które najbardziej są skłonne inwestować w swoich pracowników poprzez szkolenia, prowadzone są najczęściej w formie indywidualnej działalności gospodarczej. Taki wynik wskazuje, że tego typu przedsiębiorstwa są tymi, które potencjalnie stanowią największy rynek odbiorców szkoleń i że to one najchętniej będą brały udział w różnych formach doskonalenia. Kolejne miejsca zajmują spółki handlowe. Obie grupy wspólnie stanowią ponad 65% instytucji zainteresowanych szkoleniami. Jest to bardzo pozytywny wynik, gdyż oznacza iż podkarpackie firmy chcą się rozwijać i inwestować w swoich pracowników. Najniższy wynik ma kategoria inne, w której najczęściej znajdują się instytucje z sektora publicznego. Taki wyniki może być z jednej strony odzwierciedleniem proporcji prywatnych przedsiębiorstw w stosunku do instytucji państwowych, ale też może być powodem do zastanowienia się, w jakim stopniu w takich instytucjach dba się o rozwój pracowników i ich kompetencji.



Projekt współfinansowany przez Unię Europejską ze środków Europejskiego Funduszu Społecznego i budżetu państwa.

Okres prowadzenia działalności



Wykres 8: Okres prowadzenia działalności instytucji poszukujących szkoleń

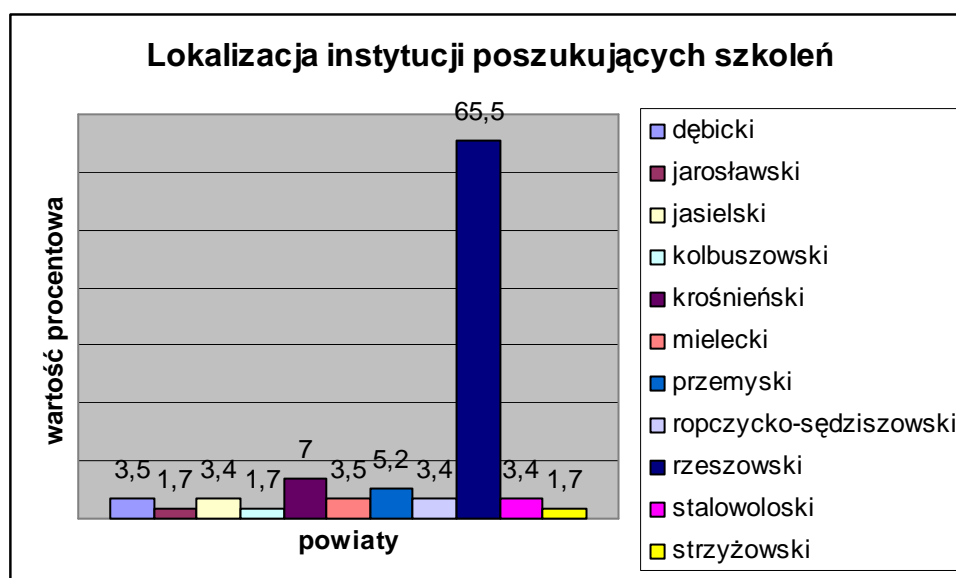
1. do 1 roku
2. od 1 do 5 lat
3. od 5 do 10 lat
4. powyżej 10 lat

Institucje poszukujące szkoleń to głównie instytucje charakteryzujące się ugruntowaną pozycją na rynku, działające na nim ponad dziesięć lat. Na drugim miejscu znajdują się instytucje, których działalność mieści się w przedziałach od roku do pięciu lat, grupa ta stanowi blisko 1/3 uczestników projektu. Zaskakujący jest spadek liczby Beneficjentów Ostatecznych, których okres działalności wynosi od pięciu do dziesięciu lat. Bardzo pocieszające jest to, iż znaczący odsetek stanowią instytucje które działają krócej niż jeden rok i że są to instytucje, które chcą inwestować w pracowników.



Projekt współfinansowany przez Unię Europejską ze środków Europejskiego Funduszu Społecznego i budżetu państwa.

Lokalizacja instytucji poszukujących szkoleń



Wykres 9: Lokalizacja instytucji poszukujących szkoleń

Wyniki tego zestawienia wskazują, że głównymi odbiorcami szkoleń są firmy zlokalizowane na terenie powiatu rzeszowskiego (ziemskiego i grodzkiego). Duża dysproporcja pomiędzy tym terenem a pozostałymi regionami ma spore odzwierciedlenie w ofertach szkoleniowych. Okazuje się bowiem, iż wysokie zapotrzebowanie na szkolenia również wysoko koresponduje z największą ilością ofert szkoleniowych na tym terenie. U przyczyn tego zjawiska może leżeć usługowy charakter powiatu rzeszowskiego. Zapotrzebowania na szkolenia w pozostałych regionach Podkarpacia są zlokalizowane w dużych ośrodków produkcyjnych.



Projekt współfinansowany przez Unię Europejską ze środków Europejskiego Funduszu Społecznego i budżetu państwa.

Obszary tematyczne poszukiwanych szkoleń



Wykres 10: Obszary tematyczne poszukiwanych szkoleń

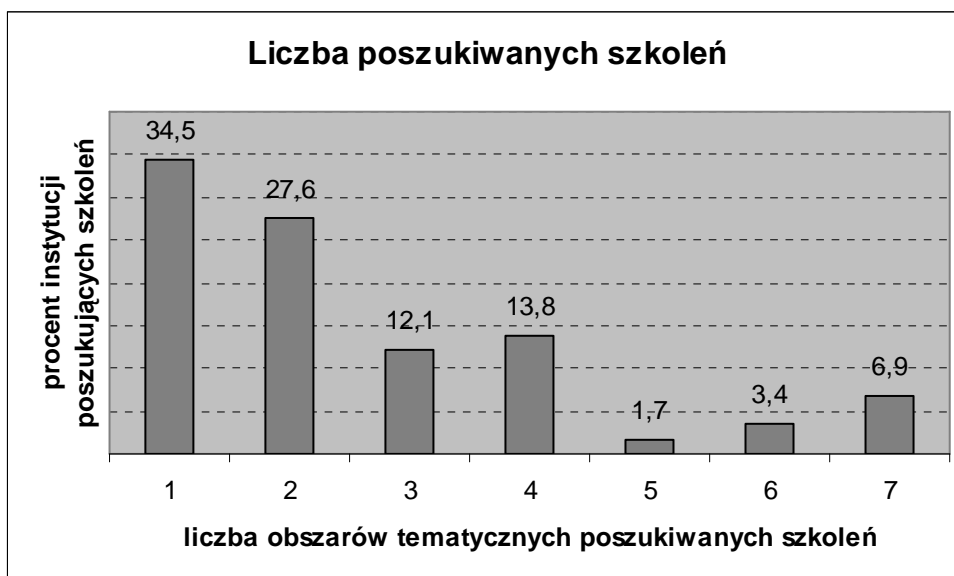
1. administracja, biuro, księgowość, kadry
2. języki obce
3. prawo, nauki społeczne
4. ekonomia, zarządzanie, bankowość, finanse
5. sprzedaż, handel, marketing, obsługa klienta
6. medycyna, farmacja, biotechnologia
7. nauki przyrodnicze, rolnictwo
8. inżynieria, budownictwo, elektronika, technologia
9. rzemieślnicy, praca fizyczna
10. turystyka, hotelarstwo, rekreacja, sport
11. transport, logistyka, kierowcy, operatorzy maszyn i urządzeń
12. informatyka, kursy
13. zdrowie, uroda, odżywianie
14. inne

Największym zainteresowaniem instytucji cieszą się szkolenia językowe -17%. Językiem, który najczęściej pojawiał się w ankiecie był język angielski a w dalszej kolejności hiszpański, niemiecki, rosyjski, włoski. Kolejnym obszarem, jaki cieszył się największym zainteresowaniem, była kategoria „inne”. W kategorii tej najczęściej pojawiało się zapotrzebowanie na szkolenia z zakresu pozyskiwania funduszy unijnych, innych grantów i pisanie projektów, oraz zapotrzebowanie na szkolenia z zakresu doradztwa zawodowego i personalnego. Następnie sporym zainteresowaniem cieszyły się szkolenia kadry i płace, zarządzanie zasobami ludzkimi oraz informatyka. Najmniejszym zainteresowaniem instytucji cieszą się szkolenia z nauk przyrodniczych, pracy rzemieślniczej i turystyki – jedynie 1%.



Projekt współfinansowany przez Unię Europejską ze środków Europejskiego Funduszu Społecznego i budżetu państwa.

Liczba poszukiwanych szkoleń



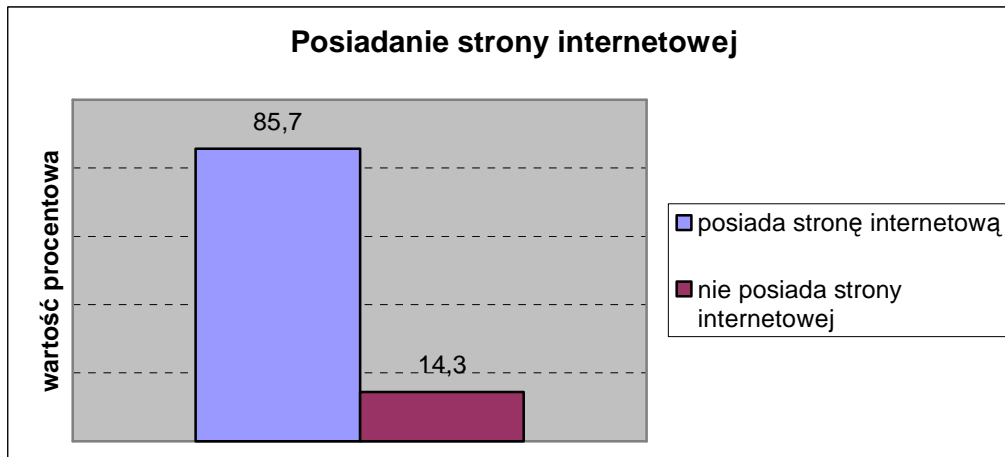
Wykres 11: Liczba poszukiwanych szkoleń

Generalnie, ponad 60% instytucji jest zainteresowana jednym bądź dwoma obszarami szkoleniowymi. Można przypuszczać, że są one zainteresowane szkoleniami ściśle odpowiadającym ich zakresowi działalności. Pozostałe instytucje są zainteresowane głównie 3-4 obszarami tematycznymi szkoleń. Wyraźnie zaznacza się też wynik, w którym 6,9% instytucji jest zainteresowanych 7 obszarami tematycznymi szkoleń. Wynikałoby z tego, iż instytucje te mają zróżnicowaną strukturę kadrową i poszukują szkoleń dla osób pełniących różnorodne stanowiska.



Projekt współfinansowany przez Unię Europejską ze środków Europejskiego Funduszu Społecznego i budżetu państwa.

Posiadanie strony internetowej



Wykres 12: Posiadanie strony internetowej

Zdecydowana większość przedsiębiorstw posiada własną stronę internetową. Można uznać to za znacznik rozwoju i inwestowania w nowoczesne technologie. Taki wynik wskazuje, że podkarpackie instytucje są świadome rozwoju i inwestowania w siebie. Wszystkie zarejestrowane instytucje posiadają adres email, co oznacza też, że instytucje te aktywnie korzystają z możliwości komunikowania się za pomocą nowoczesnych technologii komunikacyjno-informacyjnych.

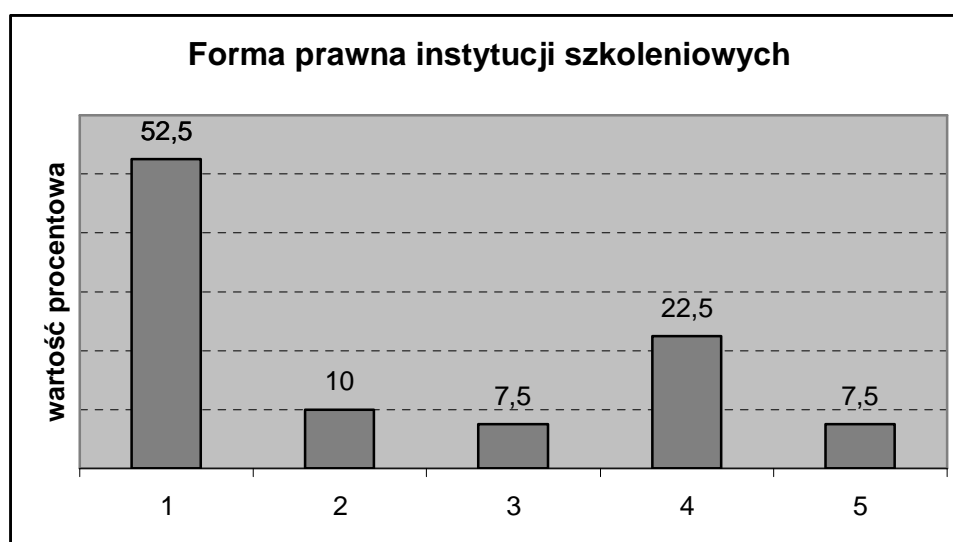


Projekt współfinansowany przez Unię Europejską ze środków Europejskiego Funduszu Społecznego i budżetu państwa.

Instytucje szkoleniowe

W zestawieniu tym, w odróżnieniu od analizy ofert szkoleniowych, analizie zostały poddane wszystkie instytucje zarejestrowane w bazie kursów i szkoleń portalu www.strefapracy.eu, deklarujące organizację szkoleń. Możliwa istniejąca rozbieżność pomiędzy wynikami przedstawionymi poniżej a wynikami już omówionymi może wynikać z faktu, że nie wszystkie zarejestrowane instytucje szkoleniowe zamieściły swoje oferty. Różnica może wynikać również z tej przyczyny, iż nie wszystkie zarejestrowane instytucje mają charakter strictly szkoleniowy, aczkolwiek również zajmują się organizacją szkoleń.

Forma prawna



Wykres 13: Forma prawna instytucji szkoleniowych

- 1- indywidualna działalność gospodarcza
- 2- spółki handlowe
- 3- jednostki organizacyjne nie posiadające osobowości prawnej
- 4- organizacje pozarządowe (sektor NGO)
- 5- inne

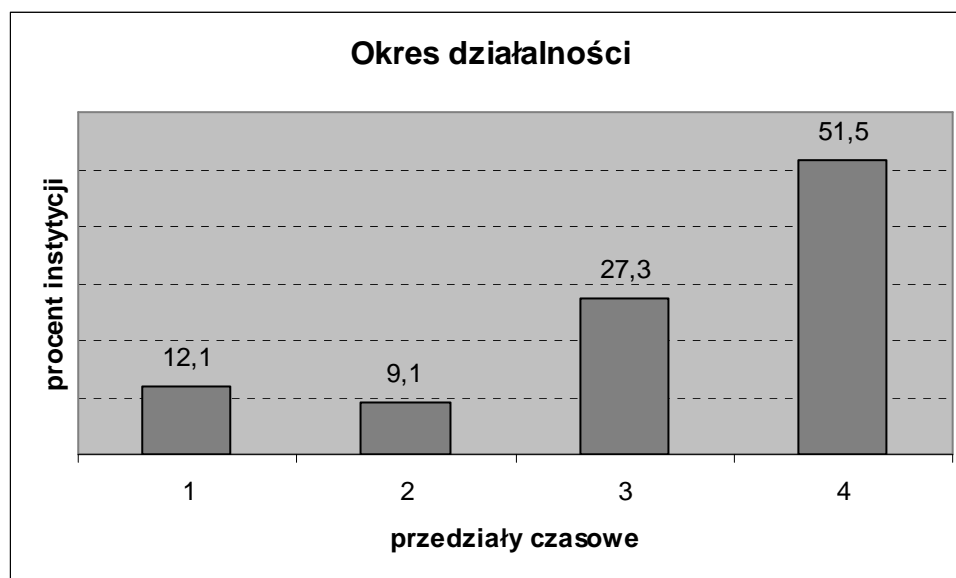
Większość instytucji deklarujących organizację szkoleń, tj. ponad połowa zarejestrowanych w bazie kursów i szkoleń, prowadzona jest w formie indywidualnej działalności gospodarczej. Kolejne miejsce zajmują organizacje pozarządowe. Stanowią one 22,5% instytucji szkoleniowych. Stosunkowo wysoki udział organizacji pozarządowych w rynku szkoleniowym może mieć przyczynę w możliwościach jakie



Projekt współfinansowany przez Unię Europejską ze środków Europejskiego Funduszu Społecznego i budżetu państwa.

otwiera przed nimi perspektywa organizacji szkoleń finansowanych lub współfinansowanych z funduszy Unii Europejskiej.

Okres działalności instytucji szkoleniowych



Wykres 14:. Okres prowadzenia działalności instytucji

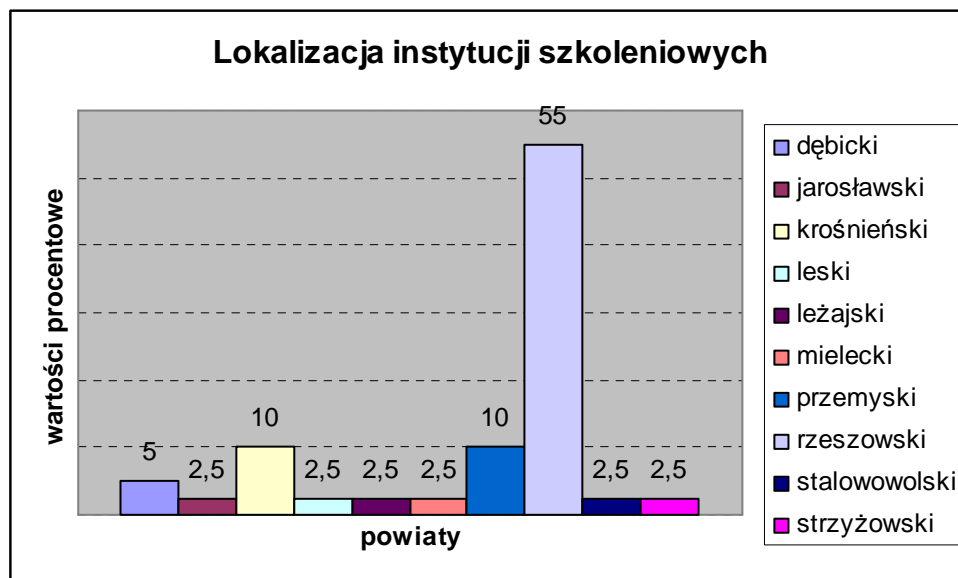
1. do 1 roku
2. od 1 do 5 lat
3. od 5 do 10 lat
4. powyżej 10 lat

Podobnie jak w przypadku firm poszukujących szkoleń najczęściej instytucji szkoleniowych funkcjonuje na rynku ponad 10 lat. Stosunkowo dużo powstaje nowych firm szkoleniowych, jednakże nie są one w stanie utrzymać się na rynku dłużej niż jeden rok. Powyższy wykres dość wyraźnie obrazuje, iż istnieje zależność pomiędzy ilością firm na rynku a okresem ich działalności. Im dłużej dana firma prowadzi działalność, tym lepszą ma pozycję na rynku i stosunkowo łatwiej jest jej funkcjonować.



Projekt współfinansowany przez Unię Europejską ze środków Europejskiego Funduszu Społecznego i budżetu państwa.

Lokalizacja instytucji szkoleniowych



Wykres 15: Lokalizacja instytucji szkoleniowych

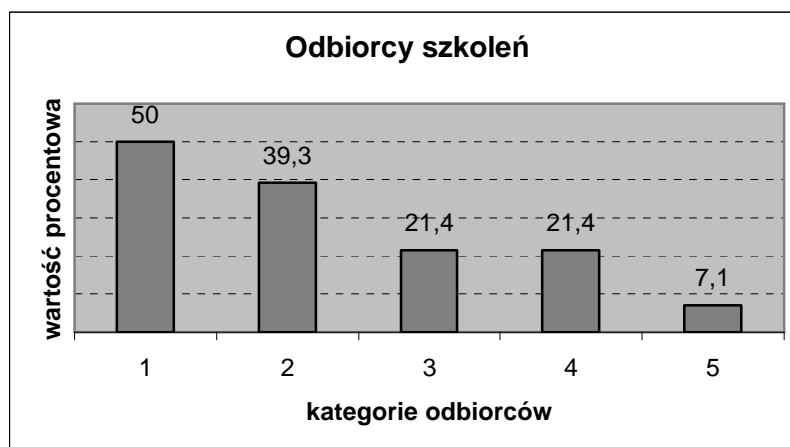
Instytucje szkoleniowe mieszczą się głównie w większych ośrodkach przemysłowo-usługowych na terenie województwa podkarpackiego. Zdecydowanie najwięcej znajduje się ich na terenie powiatu rzeszowskiego. Z jednej strony oznacza to, iż występuje tu największa konkurencja, z drugiej zaś strony można postawić tezę, że rynek usług szkoleniowych jest tam najbardziej rozwinięty. Dokonując zestawienia z wykresem nr 9 łatwo też zauważyć, iż lokalizacja instytucji szkoleniowych jest również odpowiedzią na zapotrzebowania rynku. W zależności od pojawiających się potrzeb na danym terenie znajduje się tam proporcjonalnie adekwatna liczba instytucji, zaspokajających potrzeby szkoleniowe usługobiorców.

W bazie danych została zarejestrowana tylko jedna firma oferująca szkolenie na terenie Podkarpacia, której lokalizacja znajduje się poza terenem naszego województwa. Można wysnuć taki wniosek, iż ten teren nie cieszy się zbytnim zainteresowaniem firm mieszczących się w innych regionach Polski.



Projekt współfinansowany przez Unię Europejską ze środków Europejskiego Funduszu Społecznego i budżetu państwa.

Odbiorcy szkoleń



Wykres 16: Odbiorcy szkoleń

1. brak wstępnych wymagań
2. osoby posiadające określone kwalifikacje i/lub uprawnienia zawodowe
3. osoby, które mają ukończony 18 rok życia, są absolwentami co najmniej szkoły podstawowej (lub gimnazjum w nowym systemie) i nie mają przeciwwskazań zdrowotnych do wykonywania określonego zawodu
4. osoby spełniające określone wymagania projektu
5. osoby posiadające co najmniej podstawowe umiejętności z zakresu obsługi komputera

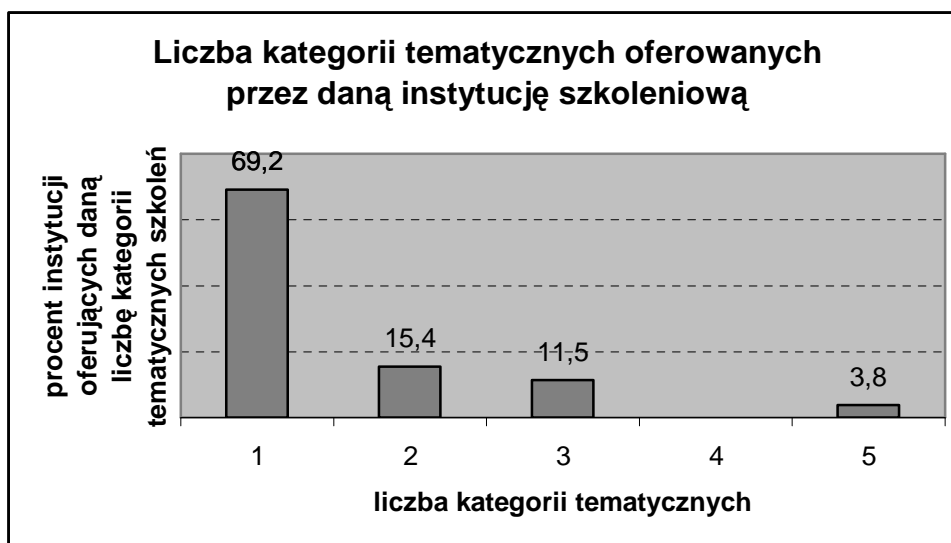
Dokonując analizy odbiorców szkoleń można dojść do następujących faktów: 50% instytucji zarejestrowanych w bazie kursów i szkoleń oferuje swoje szkolenia dla wszystkich zainteresowanych. Szkolenia te nie wymagają żadnych wstępnych kwalifikacji i uprawnień. Są to najczęściej szkolenia z zakresu podstawowej wiedzy z danej dziedziny. 39,3% instytucji oferuje szkolenia dla osób posiadających określone uprawnienia i kwalifikacje zawodowe. Są to szkolenia podnoszące kompetencje zawodowe. 21,4% instytucji oferuje szkolenia dla osób, które spełniają warunek w postaci: mają ukończony 18 rok życia, są absolwentami co najmniej szkoły podstawowej (lub gimnazjum w nowym systemie) i nie mają przeciwwskazań zdrowotnych do wykonywania określonego zawodu. Instytucje te kierują szkolenia do osób, które chcą nauczyć się określonego zawodu, najczęściej dotyczy to wykonywana pracy fizycznej i/lub rzemieślniczej. 21,4% instytucji oferuje szkolenia dla osób spełniających określone wymagania projektu. Są to najczęściej szkolenia dofinansowane lub w pełni finansowane z różnych funduszy, również funduszy Unii Europejskiej. 7,1% instytucji oferuje szkolenia dla osób posiadających co najmniej podstawowe umiejętności z zakresu obsługi komputera. Są to szkolenia z zakresu informatyki, obsługi specyficznych programów komputerowych pozwalających na



Projekt współfinansowany przez Unię Europejską ze środków Europejskiego Funduszu Społecznego i budżetu państwa.

zdobycie nowych kwalifikacji zawodowych lub z zakresu obsługi programów wspomagających pracę osób na określonych stanowiskach.

Liczba kategorii tematycznych oferowanych przez daną instytucję szkoleniową



Wykres 17: Liczba kategorii tematycznych oferowanych przez daną instytucję szkoleniową

Wyniki wskazują na to, iż większość firm szkoleniowych realizuje szkolenia które można sklasyfikować można tylko do jednej z kategorii (np. tylko b – języki obce). Fakt ten świadczy, iż zajmują się one jedną dziedziną, w której się specjalizują i oferują szkolenia wyłącznie z tego zakresu. Jedynie 3,8% to instytucje oferujące szkolenia z 5 kategorii tematycznych. Można wysnuć wniosek, że są to instytucje szkoleniowe w pełnym tego słowa znaczeniu, które zajmują się różnymi obszarami niekoniecznie ze sobą korespondującymi.

Wykaz kategorii:

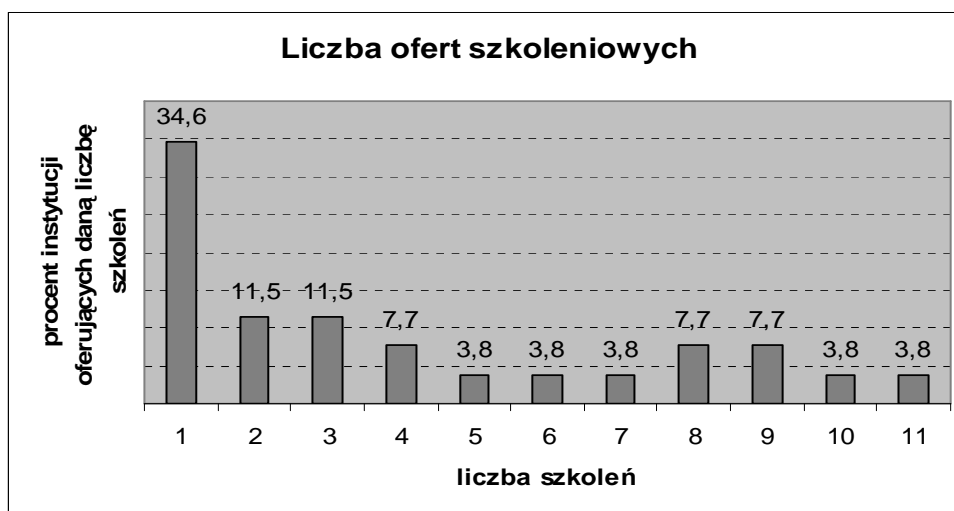
- administracja, biuro, księgowość, kadry
- języki obce
- prawo, nauki społeczne
- ekonomia, zarządzanie, bankowość, finanse
- sprzedaż, handel, marketing, obsługa klienta
- medycyna, farmacja, biotechnologia
- nauki przyrodnicze, rolnictwo
- inżynieria, budownictwo, elektronika, technologia
- rzemieślnicy, praca fizyczna
- turystyka, hotelarstwo, rekreacja, sport
- transport, logistyka, kierowcy, operatorzy maszyn i urządzeń



Projekt współfinansowany przez Unię Europejską ze środków Europejskiego Funduszu Społecznego i budżetu państwa.

- l. informatyka, kursy
- m. zdrowie, uroda, odżywianie
- n. inne

Liczba ofert szkoleniowych złożonych przez poszczególne instytucje



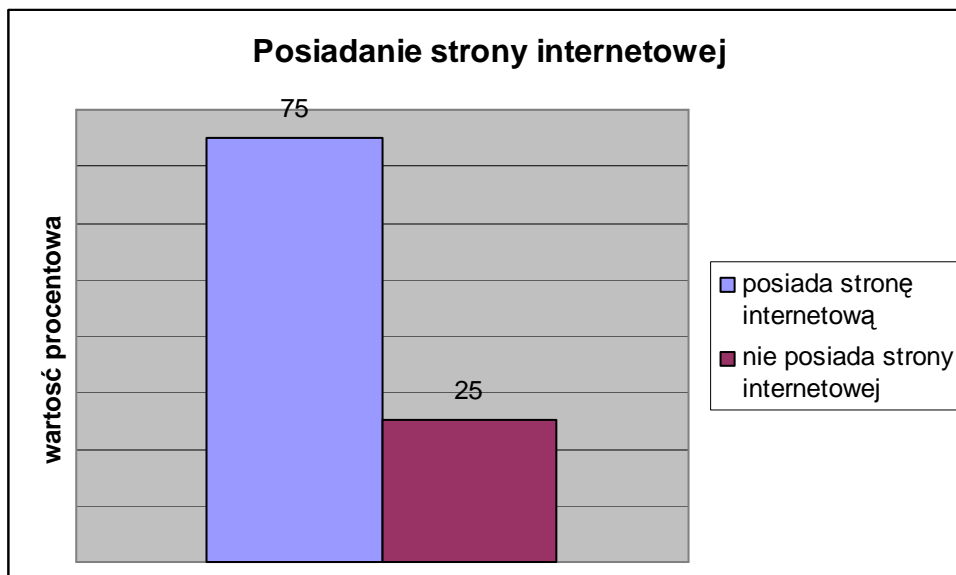
Wykres 18: Liczba ofert szkoleniowych złożonych przez poszczególne instytucje

Analizując liczbę ofert szkoleniowych zamieszczonych w bazie kursów i szkoleń portalu www.strefapracy.eu można dojść do wniosku, iż instytucje szkoleniowe uczestniczące w projekcie nie mają rozbudowanej oferty szkoleniowej. Ponad 50% instytucji nie oferuje więcej niż 3 szkolenia. Wynik taki może wskazywać na to, iż instytucje są zainteresowane promocją jedynie wtedy, gdy mają kłopot z zebraniem potencjalnych uczestników szkolenia. W przypadku gdy dane szkolenie cieszy się zainteresowaniem, instytucje nie inwestują w promocję oferty. Jeśli mają kłopot z naborem uczestników to starają się zintensyfikować promocję. Niewiele ponad 20% instytucji oferuje szkolenia w liczbie powyżej 8. Można wysnuć wniosek, że są to najbardziej aktywne przedsiębiorstwa będące liderami na lokalnym rynku szkoleniowym.



Projekt współfinansowany przez Unię Europejską ze środków Europejskiego Funduszu Społecznego i budżetu państwa.

Posiadanie strony internetowej



Wykres 19: Posiadanie strony internetowej

Zdecydowana większość instytucji szkoleniowych posiada własną stronę internetową. 25% nie ma strony, za pomocą której może dotrzeć do potencjalnych klientów. Wynik ten pokrywa się z założeniami projektu, dotyczącym Beneficjentów Ostatecznych i ich możliwości korzystania z nowoczesnych technologii informacyjno-komunikacyjnych. Ten wynik wskazuje, iż w baza w dużym stopniu mogła i może być pomocna w promocji szkoleń, umożliwia wyszukanie i porównanie ofert oraz umożliwia ewentualne wzięcie udziału w poszukiwanym szkoleniu.



Projekt współfinansowany przez Unię Europejską ze środków Europejskiego Funduszu Społecznego i budżetu państwa.

Podsumowanie

Rynek usług szkoleniowych na terenie Podkarpacia rozwinięty jest praktycznie jedynie w dużych ośrodkach miejskich, przy czym najwyższy stopień rozwoju osiągnięty został w powiecie rzeszowskim. Analizując wyniki badania można odnieść wrażenie, iż Rzeszów ma dominującą pozycję na lokalnym rynku szkoleniowym.

Dokonując zestawienia między zgłoszonym zainteresowaniem ofertami szkoleniowymi / zapotrzebowaniem na szkolenia firm i instytucji podkarpackich a oferowanymi przez podkarpackie instytucje szkoleniami dostrzec można wyraźną rozbieżność. Analiza wskazuje na pewne obszary zaniedbane przez instytucje szkoleniowe a cieszące się zainteresowaniem instytucji poszukujących szkoleń. Niniejsze opracowanie wskazuje na takie różnice, co mamy nadzieję przyczyni się do lepszego dopasowania oferty szkoleniowej do istniejących potrzeb szkoleniowych.

Analizując odbiorców szkoleń dochodzi się do wniosku, iż głównymi instytucjonalnymi odbiorcami szkoleń są firmy prywatne oraz organizacje pozarządowe, jedynie znikomy odsetek stanowią instytucje z sektora publicznego.

Instytucje szkoleniowe to głównie firmy prywatne. Razem z organizacjami pozarządowymi praktycznie całkowicie dzielą między siebie rynek ofert szkoleniowych. Są to też najczęściej instytucje, które funkcjonują na rynku szkoleń dłużej niż dziesięć lat.

Większość firm szkoleniowych nie ma rozbudowanej oferty zarówno w zakresie kategorii szkoleniowej jak i ilości szkoleń. Da się również zauważyć brak ofert szkoleniowych z kategorii takich jak medycyna, farmacja oraz turystyka i hotelarstwo. Nie jest to jednoznaczne z brakiem takich ofert na terenie Podkarpacia, świadczy to raczej o tym, iż popyt na tego typu szkolenia jest proporcjonalnie mniejszy w stosunku do innych kategorii.

Większość instytucji posiada stronę internetową, co świadczy o korzystaniu przez nie z nowoczesnych technologii komunikacyjno-informacyjnych a tym samym uzasadniony wydaje się wniosek, iż są one zainteresowane rozwojem i inwestowaniem w swoje zasoby.